



双月刊 · 2010年4月



map1 港島區已調查的建築物衛星圖

本會自2007年5月正式展開全港十八區的無障礙調查，就是在全港展開一種地氈式（俗稱洗街式）調查，將所有存在於地面的建築物及公共設施包括：商場、港鐵站、巴士總站、隧道、天橋、公園、遊樂場、街市、體育館、圖書館、學校、醫院及診所、銀行、酒樓及快餐店、住宅（公屋及私人住宅）、工廠大廈等等作為調查對象，實地拍照及文字記錄，然後再整理上網，圖文並茂顯示在本會網頁，無償供傷殘人士、長者和其他有需要者使用。這是一個在香港乃至全世界都史無前例的大行動，是一個攝人心魄的大行動！試想，香港雖然不大，但讓人徒步走遍它的每個角落已是奇迹，更別說單憑本會兩名職員，憑著雙腳，爬山涉水、克服惡劣天氣和人為阻撓，無論嚴寒酷暑春夏秋冬都堅持不懈的外出調查，還要象狗仔隊一樣機智靈活，才取得每一項資料，更花費了大量心血，克服長期對住電腦上載資料的枯燥乏味和視覺疲勞，終於取得了驕人成績！到目前為止，港島區調查已進入尾聲，現已正式展開九龍區的調查，至今已調查的建築物項目是：11819項，無障礙設施是：49295項。

我們所調查的建築物均已在Google衛星圖上定位顯示，大家所見的那些密密麻麻的綠色、紅色、藍色的圓點，就是我們已經調查過的建築物，也就是本會獨創的【無障礙地圖】，這是迄今為止世界上第一張【無障礙地圖】，蔚為壯觀且意義深遠。

我們的調查資料已同時鏈接至Google地圖，除直接上本會網站進行【無障礙搜尋】外，用家還可以在Google地圖的搜尋首頁輸入要搜尋的建築物名稱進行搜尋，那麼極有可能在前幾個位置見到本會的調查資料，具體做法是：打開Google網站首頁，選擇【地圖】，再在搜尋的長條空格內輸入建築物名稱，點擊搜尋即可。當你見到資料來源是【堅毅忍者無障礙地圖】字樣時，打開詳細資訊便可鏈接到本會無障礙搜尋的網頁了。

近半年來，本會網站的【無障礙搜尋】頁面瀏覽量在每日3000-7000人次，隨著調查資料日漸增多，網頁瀏覽量也呈漸升趨勢，這其中不僅有傷殘人士，也有其他社會各界人士，我們的調查資料所發揮的效益已經涵蓋了社會各個層面。傷殘人士、長者、地產界、某些政府機構、私人管理公司等等，都是資料的用戶。就連Google網站也看中本會【無障礙搜尋】頁面的瀏覽量而選擇在頁面下端刊登廣告。由於本會調查資料不僅有地址、電話、網站及管理機構等基本資料，又圖文並茂以專業的手法對環境設施進行描述，更可點擊【衛星圖】直觀的看到建築物所在位置，這些都遠勝某些大牌地產公司及某些機構或個人所提供的資料，因為他們的資料遠不及我們的全面及詳盡（他們往往只緣於地產買賣需要或購物飲食等需求而有選擇性的提供某些資料，而本會的調查資料幾乎涵蓋了所有的建築物和社區設施）。因此我們有希望成為一個類似於Google、yahoo的專業搜尋網站，更是一個專業的【無障礙搜尋】網站！

王素琴

你想去何處？

想瞭解目的地的環境和設施情況嗎？趕緊登入本會網站進行【無障礙搜尋】吧！或者在Google地圖上進行搜尋，分分鐘可以見到我們的調查資料呢！

Google搜尋網址：

<http://maps.google.com.hk/maps?hl=zh-TW&tab=w1>

無障礙搜尋網址：

<http://www.pof.org.hk/new/s243.php>



木筆系列新產品

陳錫棠

去年年底陳華昌先生拿了一本目錄給我參考，說他看到一些漂亮的木筆，請我去瞭解和跟進。很快我們與木筆的製造商取得聯繫後，就到他們廠去參觀、取經。

整個參觀的過程讓我們清楚瞭解這些產品有著非常高水準的製作。進口的高級木材和處理更保證了產品的高質量。我們也在車間看到了幾台大型的二氧化碳鐳射機的運作，在木塊上雕刻上漂亮的圖案。刻好的產品經過上色處理，讓人眼前一亮，讓整個產品提升了檔次。



木筆雕刻

看過這些漂亮的木筆樣本後，陳華昌先生馬上要我們去測試尋找合適的鐳射機。經過緊湊的安排，我們已把新的鐳射機安裝好，並進行了員工操作的培訓課程。

新系列的刻銘木筆將成為我們的特色產品。木筆與金屬筆相比，是更環保耐用。每支木筆因木紋不同，讓每支都有各自的性格，讓用家愛不釋手。在市面上，這類型的產品非常罕有。同時，因為這系列的定價也不高，所以也有很強的競爭力。它們不單是非常實用的工具，更是獨一無二的紀念品。



你也可以擁有一支刻名的木筆！



投訴成功個案最新進展

(2010.02.01-2010.04.08)

王素琴



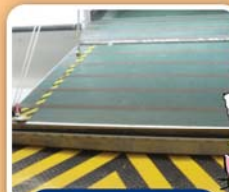
投訴前

卜公花園殘廁投訴前



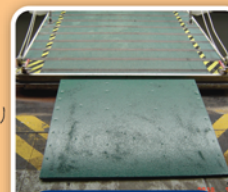
投訴後

卜公花園殘廁投訴後



投訴前

珀麗灣客運碼頭投訴前



投訴後

珀麗灣客運碼頭投訴後

投訴日期	涉及部門	投訴地點	投訴事項	設施改善或最後回覆日期
2009.11.09	康文署/建築署	上環卜公花園殘廁	設施不全及不符合標準	2010.02.09 (設施全面改善)
2009.08.10	食環署/建築署	灣仔堅拿道公廁之殘廁	入口有一級梯級障礙	2010.02.20 (已改善)
2010.01.27	新昌物業管理公司/ 萬寧/日本城	觀塘翠屏北邨	萬寧/日本城入口有梯級障礙	2010.03.12 (已加設斜板)
2008.07.20	運輸署/路政署	鑽石山鐵路站巴士總站	缺乏無障礙設施	2010.03.16 (已全面改善)
2009.08.24	珀麗灣客運有限公司	荃灣碼頭/珀麗灣客運渡輪	渡輪跳板有一級梯級障礙	2010.03.16 (已增設斜板)
2008.09.10	曼哈頓山發展公司	美孚新邨巴士總站	缺乏無障礙設施	2010.03.18 (已全面改善)
2010.03.08	康文署/建築署	新蒲崗仁愛街遊樂場殘廁	缺乏扶手	2010.03.18 (已改善)
2009.06.05	運輸署/路政署	觀塘順利邨巴士總站	無輪椅人士上落車位	2010.03.15 (已改善)



投訴前

堅拿道公廁之殘廁投訴前



投訴後

堅拿道公廁之殘廁投訴後

歡迎登入本會網站瞭解詳情：
<http://www.pof.org.hk/new/s247.php>

首屆「我心目中的堅毅忍者」徵文大賽之優秀獎獲獎作品 我是堅毅忍者義工——黎錫林

黎錫林

本人有幸參與「堅毅忍者·障殘人士國際互助協會」的徵文大賽，感到高興。堅毅忍者·障殘人士國際互助協會是一所本港的非牟利機構，旨在協助全球殘障人士，積極推動無障礙生活的理想概念，解決殘障人士的生活問題，並且服務對象及義工遍佈全球，熱忱滿溢、發光發亮，令更多有需要的人士受惠。

現在分享個人的感受：透過義工活動，我學懂如何與殘障人士溝通，因為在服務前，各位義工必須出席機構舉辦的義工培訓課程。該課程也是義工與貴會初步接觸的機會。

課內導師、社工認真地教導我們，使我們瞭解更多有關「殘障人士」的狀況、生活細節及不少醫學知識。與此同時，貴會予以提供許多寶貴的實習機會，例如如何家居清潔及個案學習等，獲益良多。

為了義工及會員能互相問候，聚首一堂，貴會不時舉辦不同類型的聯誼活動，十分有益。當中包括：上年十月在西貢樟木頭伸手助人協會舉行秋季大旅行，會員樂此不疲，拍攝周遭的優美環境，義工們不辭勞苦，協助會員出入，也常與會員傾談，上天下地、無一不歡。大家一起玩耍、娛樂一番，互相認識，從而建立友誼關係。

我心目中的堅毅忍者，是必須具有儒家的精神，孟子曰：「老吾老及人之老，幼吾幼及人之幼」。本人領悟社會上的老人家、殘障人士，非但是社會的重要資產，亦是我們的老友記。他們確實是樂觀的人，縱然老人家感覺年齡老矣，身體狀況大不如前；殘障人士行動不便，他們卻自力更生、自強不息，以樂天的心態，積極面對生活，釋放正能量，導人向善。他們時常掛著親切可愛的笑容，充滿活力，無疑是堅毅忍者的象徵，這些應該值得大家學習，加以稱許。

孔子有雲：「仁者，人也。」意思指任何人不論性別、年齡，也可成為仁者。任何人擁有愛心，仁者愛仁、智者利仁，唯好者，能好仁，能惡仁。仁者是無條件地宣導人文、人論、人性的思想，發揚光

大。儘管前面的道路有崎嶇不平，他們願意恪守仁愛的理念，誠心誠意，宛如一個純潔無瑕的天使，以心比心，向有需要的人仕，伸出一雙溫暖的手，緊緊地握著，以溫柔的聲音互相慰問、打氣，鼓勵彼此振作，尊重生命。

喜樂的力量真的殊不簡單。去年十一月到訪香港的迪克(Nick Vujicic)，有人問他當回憶以往他如何接受上天殘酷的考驗，他一笑置之。迪克出生便沒有四肢，別人認為他絕不能生活下去，但他已經擁有兩個學位，更運用細小的下肢來打球、跑步、游泳、騎馬，走遍世界傳道等。他笑言：「生命是自己的，原則只有一個，乃是感恩。」除此之外，他道：「生命總有不如意事，不論甚麼金融海嘯、政治風波，也要笑著活下去。」由此可見，他根本在乎沒手、沒腳的問題，只要常保持歡欣，生命便有奇蹟，前途充滿光明與希望。

最後，我要多謝貴會給予我參與不同類型的義工服務，同時多謝曾參與各項由堅毅忍者協會所舉辦的活動的義工朋友，多謝貴會下下的職員，能提供許多第一手義工服務的消息予大家，本人希望各位積極參與不同義工服務。

時下年青人，請大家勇敢踏出一大步，邁向文明關懷的社會，一起齊心努力地建設和諧城市，宣揚仁愛之光，助人自助，回饋社會，同時在助人的過程中得到成長。



黎錫林在優秀義工頒獎典禮上

「無障礙環境」調查回顧與前瞻



港島山頂的地標——凌霄閣

吉道等。如想瞭解山頂的歷史與好玩的地方，就不要錯過今期的介紹了。至於之後好去處的文章，會著重介紹港島的文化古蹟，介紹的景點分散在上環、中環與灣仔各處。香港島是本港最早開埠的地區，遺下的古蹟與歷史掌故很多；潮流與懷舊、集體回憶，不妨讓好去處權充「時光隧道」，重新展現港島昔日風情，發一番思古之幽情。懷舊篇第一章是介紹港島古蹟建築物集中地、兼具學術重鎮的香港大學。

「無障礙搜尋」方面，港島中西區大半已完成調查，僅餘山頂及半山分區；港島南區的調查亦已接近完成。現時調查重點已逐步轉往九龍半島，首先在黃大仙區開展調查，區內的新蒲崗、鑽石山、彩虹及富山分區已完成調查，現正進行彩雲分區調查，待慈雲山和竹園分區完成之後，整個黃大仙區全部完成。

調查至此統計已調查建築物達11,819項，及已調查的無障礙設施亦有49,295項，已調查的建築物及設施數目每日在增加中。



盧景堯

會員信箱

東頭邨問題傷殘廁所

會員茹文祥2010年1月29日來電郵投訴：

東頭邨傷殘廁所

本人茹文祥投訴位於東頭邨近街市的傷殘廁所裡有個很大的固定扶手，不能移開，令輪椅使用者很難泊輪椅靠近馬桶，及水喉很緊，要非常用力才能按出水來，令手部傷殘的人士很難洗手。

王姑娘回覆：接到投訴後次日便前往現場察看，並當即帶領茹文祥和林銘仲會員前往房屋署駐該邨辦事處，向負責職員反映問題及要求完善殘廁設施，得到重視。目前工程已在安排中。

麗港港鐵站沒有無障礙設施

會員黃定禮2010年2月1日來電郵投訴：麗港港鐵站沒有無障礙設施

港鐵藍田站往麗港城未設升降機和斜道，所以要繞道很遠才能到達，可否跟進？

王姑娘回覆：感謝你的來信，鑒於藍田站與麗港城之間因地理位置關係，而無法建立斜道，除非增設輪椅升降臺，如此一來工程巨大，而目前藍田站已有一個無障礙通道位於C出口，已合乎無障礙環境的基本要求，所以由藍田站前往麗港城，必須繞道而行。目前香港有許多地方因地理位置所限，是無法達到處處無障礙，請你諒解。

<<堅毅忍者愛心大使>>及<<最積極會員>>頒獎典禮

邀 請 函

親愛的各位義工、會員：

大家好！

為答謝過去一年各位義工、會員對本會的大力支持，嘉獎表現突出、對本會作出重要貢獻的各位義工和會員，本會定於2010年6月5日(周六)下午2時至5時，在黃大仙社區中心隆重舉行第三屆<<堅毅忍者愛心大使>>及<<最積極會員>>頒獎典禮，並同時舉行第二屆<<我心目中的堅毅忍者>>有獎徵文大賽頒獎儀式。現誠邀各位義工和會員蒞臨參加。

為方便部分路途遠、交通不便的會員，本會將安排復康巴士免費接送。惟車輛緊張，只能優先照顧部分遠程及交通不便的輪椅人士及其他肢障人士(本會將因應各會員居住及身體狀況決定乘車人選)，而路途較近和能夠自行前來的會員請儘量自行前來。不便之處敬請諒解。

參加活動請攜帶義工證或會員證(如有的話)。

本次活動，還將安排豐富多彩的文藝節目，包括歌曲演唱、樂器演奏、有獎集體遊戲、多輪幸運大抽獎等等，仲有茶點供應，相信定能使大家度過一個難忘的下午。(歡迎有才藝的朋友毛遂自薦，於5月25日前致電會員部報名參加當日演出。)

此次活動限額150名，其中會員120人，先報先得、額滿即止。即日起，可填寫以下回執，電郵、傳真或郵寄至本會會員部黃小敏小姐收。注意：報名之後取消參加活動者，請儘早通知本會，避免浪費名額。如非特別原因而取消者，下次將喪失參與本會活動機會。

來信請寄：九龍新蒲崗五芳街31-33號永顯工廠大廈7字樓B座

傳 真：2352 3913 電 郵：care@pof.org.hk

如有查詢，請電2273 9794聯絡黃小姐。

最後，祝大家身體健康、天天快樂！

堅毅忍者·障殘人士國際互助協會

義工管理部、會員部

2010.4.7

回

條

姓名： 身份：義工 會員

如是會員，請選擇障殘類別：輪椅 杖子 聽障 其他：(請寫明)

居住地址：

是否需要復康巴士：需要 不需要 需要過椅 不需要過椅

復康巴士上車地點：

回程落車地點：

聯絡電話：

緊急聯絡人(會員填寫)：

緊急聯絡電話：

*(請在你選擇項目的方格裏劃✓或刪除不適合字眼)



慈善機構 CHARITABLE ORGANIZATION
堅毅忍者·障殘人士國際互助協會
PEOPLE OF FORTITUDE · INTERNATIONAL MUTUAL-AID ASSN. FOR THE DISABLED
九龍新蒲崗五芳街31-33號永顯工廠大廈7字樓B座

貼上郵票

印刷品